

SASI-MAHNALA-LAITILA-METSÄKULMA - OIKEUSVAIKUTTEINEN OSAYLEISKAAVA

OSALLISTUMIS- JA ARVIOINTISUUNNITELMA

Vireille 22.5.2017, Ehdotusvaihe ~~20.6.2022~~ 14.3.2023



Osallistumis- ja arviointisuunnitelman tarkoituksena on kertoa, miksi kaava laaditaan, keitä kaava koskee, miten asia etenee ja millä keinoin siihen voi vaikuttaa (MRL 63 §).

Sisälllys

YHTEYSTIEDOT / KAAVOITUS.....	2
1. SASI-MAHNALA-LAITILA-METSÄKULMA - OIKEUSVAIKUTTEINEN OSAYLEISKAAVA	3
1.1. SUUNNITTELUALUE	4
1.2. SUUNNITTELUN TARVE	4
1.3. SUUNNITTELUN OHJELMOINTI.....	5
1.4. KAAVAN TAVOITTEET	6
KUNNAN KEHITTÄMINEN.....	6
ELINKEINOJEN EDELLYTYSTEN TUKEMINEN	6
PIENTALORAKENTAMISEN EDISTÄMINEN.....	6
MAISEMAN JA KULTTUURIYMPÄRISTÖN ARVOJEN TURVAAMINEN	7
LUONTOARVOJEN TURVAAMINEN.....	7
PALVELUIDEN TUKEMINEN JA VIRKISTYSMAHDOLLISUUKSIEN KEHITTÄMINEN	7
KUNNALLISTEKNIIKAN JA LIIKENNEVÄYLIEN HYÖDYNTÄMINEN JA KEHITTÄMINEN	8
2. OSALLISET JA OSALLISTUMINEN.....	8
2.1. OSALLISET.....	8
2.2. OSALLISTUMINEN.....	9
2.3. OSAYLEISKAAVAN JA OSALLISTUMISEN VAIHEET	10
2.4. KAAVAN VOIMAANTULO.....	14
3. ARVIOINTISUUNNITELMA	14
3.1. KAAVA-ALUEELLE AIEMMIN LAADITTUJA SELVITYKSIÄ.....	14
3.2. KAAVAHANKEEN AIKANA LAADITTAVAT SELVITYKSET	14
3.3. VAIKUTUSTEN ARVIOINTI	15
3.4. RAKENTAMISTAVOITE TIEDOKSI KUNTAAN	16
YHTEYSTIEDOT / RAKENNUSVALVONTA.....	16

Nähtävillä olojen aikana lausunnot, mielipiteet ja muistutukset osoitetaan kunnan kirjaamoon sähköpostitse tai kirjeitse:

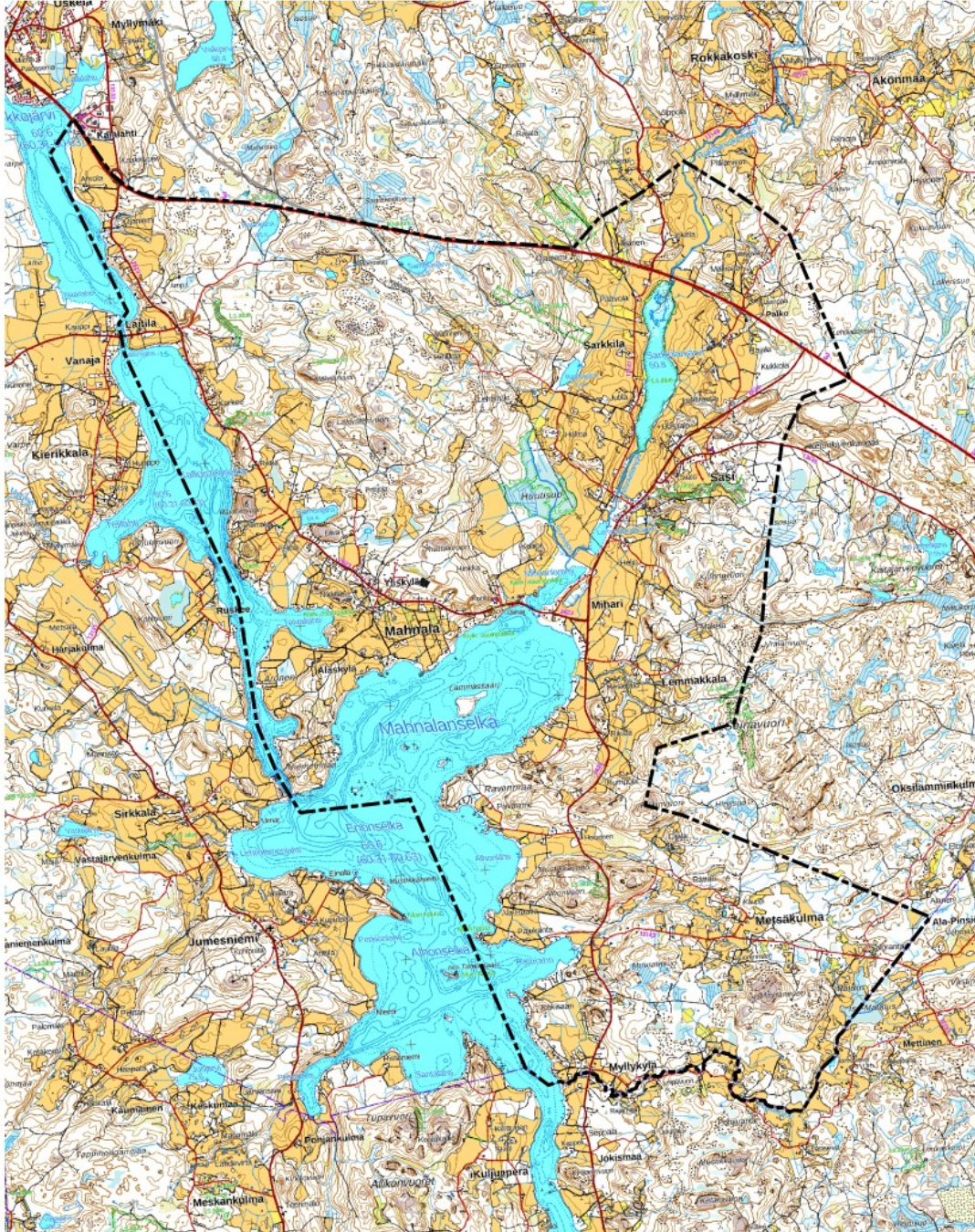
- kirjaamo@hameenkyro.fi
- Kirjaamo / Hämeenkyrön kunta, Härkikuja 10, 39100 Hämeenkyrö.

Osallistumis- ja arviointisuunnitelmaa päivitetään tarvittaessa ja sen viimeisin versio on koko kaavaprosessin ajan nähtävillä kaavoituksen nettisivuilla ja kirjastossa sekä saatavissa kunnasta kaavoituksen yhteyshenkilöiltä. Osallistumis- ja arviointisuunnitelmasta voi antaa palautetta kaavan valmisteluvaiheen aikana kunnan kaavoitukseen, yhteystiedot ovat:

YHTEYSTIEDOT / KAAVOITUS	
Leena Lahtinen kaavoituspäällikkö puh. 050 3100 899 etunimi.sukunimi@hameenkyro.fi käyntiosoite: Härkikuja 7 39100 HÄMEENKYRÖ	Hannele Vataja toimistos sihteeri puh. 050 384 4329 etunimi.sukunimi@hameenkyro.fi käyntiosoite: Härkikuja 7 39100 HÄMEENKYRÖ

1. SASI-MAHNALA-LAITILA-METSÄKULMA - OIKEUSVAIKUTTEINEN OSAYLEISKAAVA

Tervetuloa yhdelle Hämeenkyrön tavoitelluimmista alueista. Kunta haluaa edistää alueen elinvoimaisuutta ja arvojen säilymistä ja on siksi käynnistänyt osayleiskaavan uudistamisen ja laajentamisen. Parhaan mahdollisen lopputuloksen saavuttamiseksi ja paikallistuntemuksen hyödyntämiseksi kaavaan on varattu tavanomaista enemmän asukkaiden osallistumismahdollisuuksia.



Suunnittelualue (ei mittakaavassa). Vt 3 sijaitsee itä-länsi -suuntaisena alueen pohjoisosassa.

Kunnanhallituksen 16.1.2017 § 10 asettama maankäytön ja rakentamisen työryhmä priorisoi tämän yleiskaavan käynnistettäväksi vuonna 2017. Päättyessään hyväksyä kaavan laatimisen vireille, kunnanhallitus samalla sulki 9.3.2006 vireille tulleen Sasin seudun yleiskaavan laatimisen, koska sen suunnittelualue sisältyy tähän uuteen kaavaan. SMLM -osayleiskaava kuulutettiin vireille 1.6.2017.

1.1. SUUNNITTELUALUE

Suunnittelualan rajauksen lähtökohtana on voimassa olevan Sasi - Mahnala - Laitila -osayleiskaavan raja. Tähän laajennuksena mukaan on otettu Siurontien varsi, Metsäkulma ja Matalusjoen alajuoksun valuma-alue sekä valtatie 3 pohjoispuolelta alue, joka kuuluu valtakunnallisesti arvokkaaseen maisema-alueeseen. Alue rajautuu pohjoisessa pääosin valtatiehen 3 ja lännessä ja etelässä vesistöihin, Kirkkojärveen, Mahnalanselkään, Alhonselkään ja Matalusjokeen sekä Nokian kaupungin raja. Idässä alue rajautuu Seinävuoren ja Kaitajärven metsäalueisiin.

Osayleiskaava-alueessa on mukana valtatie 3:n parantaminen yleissuunnitelman mukaisesti sekä suunnitelmaan lukeutuva uusi Sasin eritasoliittymä.

Suunnittelualan pinta-ala on noin 62 km². Rajausta voidaan tarkentaa suunnittelun edetessä.

Kaava-alue on yhdyskuntarakenteeltaan lähes kokonaan haja-asutusaluetta, vain Sasin kyläalue on YKR-luokituksen mukainen harva taajama-alue. Lisäksi kaava-alue on lähes kauttaaltaan valtakunnallisesti arvokasta maisema-aluetta.

Sasi-Mahnala -alue on kaavoitukselliselta lähtökohdaltaan perustellumpi ja mahdollistaa tiiviimpää kylämäistä rakentamista kuin Hämeenkyrön muu itäinen alue, koska alue on:

- Hämeenkyrön strategisen yleiskaavan mukaan kehityksen painopistealuetta (lainvoima 2016)
- Pirkanmaan maakuntakaavan 2040 mukaan maakunnallisesti merkittävä kyläalue (maakuntavaltuusto hyväksynyt 27.3.2017)

Lisäksi Sasi-Mahnalan alueella on:

- kunnan uusi runkoviemäri
- v. 2015 valmistunut kunnan päiväkotia
- v. 2018 laajennettu Mahnalan ympäristökoulu, jossa luokat 1-6 ja esiopetus
- uusi kevyen liikenteen väylä Maisematien varressa
- jonkin verran kunnan maanomistusta

Kaavan luonnosvaiheessa Kalkunmäessä kaava-aluetta laajennettiin, kun kaava-alueeseen otettiin mukaan voimassa olevan Sasi-Mahnala-Laitila osayleiskaavan mukainen AP-alue.

1.2. SUUNNITTELUN TARVE

Uusi kaava on tarpeen monesta syystä. Nykyinen voimassa oleva yleiskaava, Sasi - Mahnala - Laitila -osayleiskaava, on tiedoiltaan vanhentunut, koska kaava ja sen selvitykset on laadittu noin 30 vuotta sitten: lääninhallitus vahvisti kaavan 30.12.1992. Kaavan uudistaminen laitettiin ensimmäisen kerran vireille jo vuonna 2006 nimellä Sasin seudun osayleiskaava, jolloin rajausta oli toisenlainen. Kaavoitusta varten tehtiin tuolloin selvityksiä, mutta Sasin seudun osayleiskaava ei valmistunut.

Voimassa olevasta Sasi - Mahnala - Laitila -osayleiskaavasta puuttuvat aluetta koskevat ajantasaiset tiedot, kuten mm. elinkeinotoiminnan tarvitsemat alueet ja yhteydet, kulttuuriympäristön, maiseman ja luonnon arvokohteet ja -alueet ja virkistysyhteydet. Myös asumiselle varattujen alueiden laajuus ja sijainnit vaativat tarkistuksia. Paikoittain lienee mahdollista osoittaa uusia kylämäisen asumisen tiivistymiä. Toisaalla voidaan todeta, että alue on jo rakennettu niin tiiviiksi, ettei uusia rakennuspaikkoja ole löydettävissä.

Laadinta-ajankohdan jälkeen on tullut myös useita lakimuutoksia, jotka uudessa kaavassa tulee ottaa huomioon. Myös suunnittelutilanne on muuttunut: on saatu Hämeenkyrön strateginen yleiskaava vuonna 2016 ja uusi Pirkanmaan maakuntakaava vuonna 2017. Alueelle on myös rakennettu uusia palveluita ja kunnallistekniikan verkostoja.

Suunnittelualueetta koskevat olemassa olevat kaavat ja muut suunnitelmat on esitelty kaavaselostuksessa.

Alue on tavoiteltua asuinalueita ja kunta laatikin omistamalleen maalle Mahnalaan vuonna 2017 asemakaavan, joka tarjoaa 19 pientalotonttia. Lisäksi Sasissa on vireillä Aurinkopellon asemakaava, joka valmistuessaan tuo 12 uutta tonttia. Myös muissa alueen osissa asumisen mahdollisuudet tulee ottaa uuteen tarkasteluun. Alueelle kohdistuu vuosittain useita suunnittelutarve- ja poikkeamislupahakemuksia, joiden lautakuntakäsittelyn sijasta päästäisiin suoraan rakennuslupahakemuksiin, mikäli rakennuspaikat olisi osoitettu oikeusvaikutteisessa osayleiskaavassa. Tämä säästäisi aikaa sekä rakentajilta että maanomistajilta.

Kolmen Helmen Joet -hankkeen myötä tavoitteeksi on tullut saada Matalusjoen valuma-alue oikeusvaikutteisen osayleiskaavoituksen piiriin. Samalla mukaan on luettu Metsäkulma ja Siurontien varsi, jotka suosittuina alueina tuottavat vuosittain useita rakennuspaikkakyselyjä.

1.3. SUUNNITTELUN OHJELMOINTI

Uusi osayleiskaava laaditaan oikeusvaikutteisena, mittakaavassa 1:10 000. Tavoitteena on, että kylä- ja ranta-alueilla määritellään asumisen ja loma-asumisen rakennuspaikat suoraan rakennusluvilla ratkaistaviksi. Muita uudessa kaavassa esittäviä seikkoja ovat mm.:

- maa- ja metsätalouden alueet
- kylämäisen rakentamisen vyöhykkeet
- tavoitteellinen kevyen liikenteen verkko
- maiseman arvoalueet, valtakunnallisesti arvokas maisema-alue
- luonnon arvoalueet ja -kohteet ja ekologiset yhteystarpeet
- Natura-alueet Sarkkilanjärvi, Huutisuo ja Sasin purolehdot
- Natura-alue Matalusjoen alajuoksun valuma-alue
- kulttuuriympäristön ja arkeologian arvoalueet ja -kohteet
- virkistykseen varattavat alueet ja yhteydet

Osayleiskaavan laatimiseen laaditaan selvityksiä vuosien 2017 - 2022 aikana (ks. 3.2).

Hiilineutraalin kunnan näkökulma ja tavoitteet otetaan suunnittelussa huomioon. Hämeenkyrön kunta on sitoutunut HINKU-hankkeeseen kunnanvaltuuston päätöksellä maaliskuussa 2017. Ilmastotavoitteita tarkennetaan myös liittyen Pirkanmaan liiton ja ELY-keskuksen Canemure-hankkeeseen syksyllä 2019.

Kunnanhallitus on nimennyt kaavalle ohjausryhmän, johon v. 2020 kuuluvat: Esa Järvenpää (pj., khall), Vilho Ponkiniemi (khall), Heidi Tulonen (khall), Risto Linnainmaa (khall), Kari Isokivijärvi (yla), Heidi Schroderus (siv), Jarmo Kalliola (tekn) ja kunnanjohtaja Antero Alenius. Kunnanhallitus nimesi 2021 loppuvuodesta kaavatoimikunnan, joka valmistelee kaavahankkeita kunnanhallitukselle ja se toimii ohjausryhmänä tälle kaavalle.

KAAVAN TAVOITTEET

Osayleiskaavan tavoitteet täsmentyvät suunnittelun edetessä. Suunnittelun käynnistäneet tavoitteet hyväksyttiin kunnanhallituksessa 8.10.2018 (tavoiteraportti).

Ensisijaisesti osayleiskaavan tavoitteiden tulee noudattaa maankäyttö- ja rakennuslakia (MRL), valtakunnallisia alueidenkäyttötavoitteita (VAT) sekä maakuntakaavan ja kunnan strategisen yleiskaavan tavoitteita. Kaavan tulee toteuttaa myös kuntastrategiaa Menestyvä Hämeenkyrö 2030 sekä Hiilineutraalit kunnat / Hinku-hankkeen tavoitteita. Kaavan lähtökohtia esitellään tarkemmin valmisteluvaiheen kaavaselostuksessa.

Tavoitteita on määritelty yhdessä osallisten kanssa. Osallisryhmien näkemyksiä on koottu erityyppisissä tapaamisissa. Palaverien, tapaamisten, yleisötilaisuuksien ja ryhmätöiden sekä viranomaisneuvottelun keskeisimmät tulokset on koottu em. tavoiteraporttiin, joka on nähtävillä kaavan nettisivulla.

SASI-MAHNALA-LAITILA-METSÄKULMA -OSAYLEISKAAVAN TAVOITTEET

Kaavan tavoitteena on mahdollistaa monipuolinen pientalorakentaminen ja vapaa-ajanasuminen viihtyisässä maaseutuymppäristössä ja keskellä kansallismaisemaa samalla turvaten maiseman ja kulttuuriympäristön arvot sekä maaseutuelinkeinojen elinvoimaisuus.

KUNNAN KEHITTÄMINEN
<ul style="list-style-type: none">kylien elinvoimaisuuden säilyttäminen ja kehittäminen
<ul style="list-style-type: none">asukasmäärän maltillinen kasvu kaava-alueella
<ul style="list-style-type: none">viihtyisää asuinympäristöä ja laadukasta uutta pientalorakentamista, ensisijaisesti hyvien yhteyksien ja viemärin äärellä Mahnalassa ja Sasissa
<ul style="list-style-type: none">kunnan omistamien maa-alueiden hyödyntäminen rakentamisessa (Sasi)
<ul style="list-style-type: none">kulttuuriympäristön ja maaseutumaiseman vetovoiman ja arvojen säilyttäminen ja hyödyntäminen asumisessa, virkistyksessä, matkailussa ja yritystoiminnassa
<ul style="list-style-type: none">HINKU-hankkeen edistäminen kaavoituksen keinoin

ELINKEINOJEN EDELLYTYSTEN TUKEMINEN
<ul style="list-style-type: none">maaseutuelinkeinojen elinvoimaisuuden tukeminen eli viljelyn ja karjanhoidon edellytysten turvaaminen ja niiden laajenemisen sekä liitännäiselinkeinojen mahdollistaminen
<ul style="list-style-type: none">uuden työpaikka-alueen mahdollistaminen vt 3:n varrelle Hanhijärven uuteen eritasoliittymään

PIENTALORAKENTAMISEN EDISTÄMINEN
<ul style="list-style-type: none">suunnittelutarveratkaisujen tarpeen vähentäminen ja täten lupabyrokratian helpottaminen; tavoitteena osoittaa kaavassa osa rakennuspaikoista suoraan rakennusluvilla haettaviksi

<ul style="list-style-type: none"> • maiseman hyödyntäminen uusien rakennuspaikkojen sijoittelussa siten, että asunnoista on mahdollista avata pelto- tai vesistönäkymiä
<ul style="list-style-type: none"> • uudisrakentamisen sijoittaminen siten ettei maiseman arvoja tarvella ja tärkeät näkymät säilyvät
<ul style="list-style-type: none"> • maanomistajien tasapuolinen kohtelu monipuolisten tarkastelujen perusteella siten, että rakennuspaikat pyritään keskittämään parhaille rakentamisen paikoille
<ul style="list-style-type: none"> • kaikkien toteutuneiden rakennuspaikkojen siirtyminen uuteen kaavaan, myös rannoilla; pääsääntöisesti uusia rantarakennuspaikkoja ei osoiteta
<ul style="list-style-type: none"> • vanhan rakennuskannan hyödyntäminen
<ul style="list-style-type: none"> • vapaa-ajanasumisen edellytysten turvaaminen
<ul style="list-style-type: none"> • mahdollistetaan vapaa-ajan asuntojen muuttaminen vakituisiksi asunnoiksi viemäriin varrella ja tietyin ehdoin

MAISEMAN JA KULTTUURIYMPÄRISTÖN ARVOJEN TURVAAMINEN

<ul style="list-style-type: none"> • avoimen viljelysmaiseman ja vesistönäkymien arvostus; pääsääntöisesti nykyiset pellot merkitään kaavassa maatalousalueiksi, joille ei sallita rakentamista, ja tärkeät näkymät säilytetään
<ul style="list-style-type: none"> • maisemallisesti arvokkaiden metsäalueiden huomioiminen
<ul style="list-style-type: none"> • kyläympäristöjen ja vanhojen pihapiirien luonteen sekä maisemallisten ja historiallisten arvojen säilymisen edellytysten turvaaminen
<ul style="list-style-type: none"> • muinaisjäännösten, perinnemaisemien ja maisemallisesti arvokkaiden puiden säilyttäminen osana kulttuuriympäristöä
<ul style="list-style-type: none"> • arvokohteiden ja -alueiden huomioiminen kaavassa asianmukaisin suojelumerkinnöin

LUONTOARVOJEN TURVAAMINEN

<ul style="list-style-type: none"> • luonnon arvokohteiden ja -alueiden huomioiminen kaavassa asianmukaisin suojelumerkinnöin ja suojavyöhykkein
<ul style="list-style-type: none"> • Matalusjoen raakkukannan suojelun edellyttämien toimenpiteiden huomioiminen tarvittavan laajalla alueella
<ul style="list-style-type: none"> • pohjavesialueiden huomioiminen kaavassa asianmukaisin määräyksin

PALVELUIDEN TUKEMINEN JA VIRKISTYSMAHDOLLISUUKSIEN KEHITTÄMINEN

<ul style="list-style-type: none"> • alueen olemassa olevien palveluiden, alakoulun ja päiväkodin, hyödyntäminen ja käyttöasteen tukeminen tulomuuttoa edistämällä

<ul style="list-style-type: none"> • yhteiskäyttöisten vene- ja uimapaikkojen, virkistysreittien sekä liikuntapaikkojen mahdollisuuksien selvittäminen
<ul style="list-style-type: none"> • metsien moninaiskäytön ja lähimetsien ulkoilukäytön mahdollistaminen maanomistajien toiveet huomioiden
<ul style="list-style-type: none"> • luontokohteiden saavutettavuuden mahdollistaminen maanomistajien toiveet huomioiden

KUNNALLISTEKNIIKAN JA LIIKENNEVÄYLIEN HYÖDYNTÄMINEN JA KEHITTÄMINEN

<ul style="list-style-type: none"> • uuden asumisen sijoittaminen viemäriverkostoa hyödyntäen
<ul style="list-style-type: none"> • uuden vt 3-linjauksen huomioiminen ja tarvittaessa alueiden varaaminen liityntäpysäköinnille
<ul style="list-style-type: none"> • kevyen liikenteen yhteystarpeiden osoittaminen kaavassa tulevana vuosina tarkemmin suunniteltaviksi
<ul style="list-style-type: none"> • liikenneturvallisuuden huomioiminen kaikkien käyttäjäryhmien näkökulmasta

2. OSALLISET JA OSALLISTUMINEN

2.1. OSALLISET

Maankäyttö- ja rakennuslain 62 §:n mukaan osallisia ovat alueen maanomistajat ja ne, joiden asumiseen, työntekoon tai muihin oloihin kaava saattaa huomattavasti vaikuttaa, sekä viranomaiset ja yhteisöt, joiden toimialaa kyseinen kaavoitus koskee. Osallisilla on oikeus ottaa osaa kaavan valmisteluun, arvioida sen vaikutuksia ja lausua kaavasta mielipiteensä. Osallisten luetteloa voidaan työn edetessä täydentää. Osallisia ovat mm.:

- Kaava-alueen ja siihen rajoittuvien alueiden maanomistajat
- Kaava-alueen ja sen vaikutusalueen asukkaat sekä elinkeinonharjoittajat
- Hämeenkyrön kunnan lautakunnat: perusturvalautakunta, sivistyslautakunta, ympäristölautakunta, tekninen lautakunta
- Hämeenkyrön kunnan eri toimialat
- Vesihuoltolaitos
- Hämeenkyrön seurakunta
- Ylöjärven kaupunki
- Nokian kaupunki
- Tampereen kaupunki
- Pirkanmaan liitto
- Pirkanmaan elinkeino-, liikenne- ja ympäristökeskus
- Pirkanmaan maakuntamuseo
- PirTeva
- Sisä-Suomen poliisilaitos
- Pirkanmaan pelastuslaitos
- Pirkanmaan jätehuolto Oy
- Pirkan kylät ry
- Elisa Oyj
- Leppäkosken sähkö

- Ikaalisten Parkanon Puhelin Oy IPP
- Telia Towers Finland Oy
- Metsäkeskus ja Metsänhoitoyhdistys Pirkanmaa ry
- MTK Hämeenkyrö
- Sasin seudun maa- ja kotitalousseura ry
- Mahnalan maamiesseura ry
- Hämeenkyrön eteläinen nuorisoseura ry
- Mettäkulman kyläyhdistys ry
- Kyrön luonto ry
- Hämeenkyrön Yrittäjät ry
- Alueen yksityisteiden hoitokunnat
- Alueen vesiosuuskunnat
- Kalastuskunnat
- Metsästysseurat
- Mahnalan ympäristökoulun vanhempainyhdistys
- Muut osalliset ja yhdistykset oma-aloitteisesti ilmoittautuen

2.2. OSALLISTUMINEN

Kaavaprosessiin sisällytetään kolme nähtävillä oloa: kehityskuva, valmisteluvaihe ja ehdotusvaihe. Osallistumiseen on varattu myös useita muita menetelmiä ja tilaisuuksia, jotka on kaavan vaiheiden lomassa tarkemmin kuvattu luvussa 2.3.

Osalliset voivat tuoda näkemyksiään ja antaa palautetta kaavoittajalle myös yleisötilaisuuksien ja nähtävilläoloaikojen välillä. Viralliseksi palautteeksi kirjataan kuitenkin vain nähtävilläoloaikana kirjaamoon tai erikseen mainittuun järjestelmään jätetty kirjallinen mielipide tai muistutus.

Osayleiskaavan valmisteluvaiheen aineisto esitetään asetettavaksi nähtäville noin kahden kuukauden ajaksi, jotta osalliset ehtivät antaa mielipiteensä ja viranhaltijat ja viranomaiset lausuntonsa. Maanomistajat pyritään tavoittamaan myös kirjeitse. Nähtävilläoloaika on 7.12.2020 - 15.2.2021. Tavoitteena on järjestää tammikuun loppupuolella yleisötilaisuus etäyhteyksin netissä. Tavoitteena on myös hyödyntää netin kautta karttapohjalle annettavan palautteen mahdollisuutta, mistä kerrotaan tarkemmin kaavan nettisivulla, maanomistajakirjeessä ja lehtikuulutuksessa.

Yleisötilaisuuksista ja kaavan nähtävillä oloista tiedotetaan UutisOivassa, kunnan ilmoitustaululla, kunnan nettisivujen Kuulutukset- tai Ajankohtaista-palstalla sekä kunnan facebook-sivulla. Nähtävillä olojen aikana lausunnot, mielipiteet ja muistutukset osoitetaan kunnan kirjaamoon sähköpostitse tai kirjeitse:

- kirjaamo@hameenkyro.fi
- Kirjaamo / Hämeenkyrön kunta, Härkikuja 10, 39100 Hämeenkyrö.

Osayleiskaavan valmisteluvaiheen nähtävillä olo on tärkein vuorovaikutteinen vaihe, jossa osallisten, viranhaltijoiden ja viranomaisten tulee esittää mahdollisimman monipuoliset ja kattavat kantansa ja palautteensa kaavan ehdotusvaiheen laatimisen tueksi. Nähtäville asetettava kaavakartta, merkinnät ja määräykset ja kaavaselostus ovat luonnoksia, joita kehitetään ja tarkistetaan ehdotusvaiheeseen edettäessä osallisilta ja viranomaisilta saatavan palautteen sekä mahdollisten täydentävien selvitysten pohjalta. Tärkeintä on kommentoida kaavakarttaa, merkintöjä ja määräyksiä, vain niistä tulee oikeusvaikutteisia. Kun ehdotusvaihe asetetaan nähtäville, suuria muutoksia kaava-aineistoon ei enää ole tarkoitus tehdä.

Kaavan nähtävillä olojen aikana pyydetään viranomaislausunnot mm. Pirkanmaan liitolta, Pirkanmaan ELY-keskukselta, Pirkanmaan maakuntamuseolta, Pirkanmaan aluepelastuslaitokselta, kunnan hallintokunnilta, vesihuoltolaitokselta ja naapurikunnilta.

Lausunnot pyydetään myös metsäkeskukselta, metsänhoitoyhdistykseltä ja MTK Hämeenkyröltä sekä kyläyhdistyksiltä ja luontoyhdistykseltä (Sasin seudun maa- ja kotitalousseura ry, Mahnalan maamiesseura ry, Hämeenkyrön eteläinen nuorisoseura ry, Mettäkulman kyläyhdistys ry ja Kyrön luonto ry). Muutkin yhdistykset voivat halutesaan ilmoittautua lausunnon antajiksi.

Mielipiteisiin, muistutuksiin ja lausuntoihin laaditaan kaavoittajan vastineet, jotka julkaistaan palauteraporttina seuraavan kaavavaiheen yhteydessä.

Kaavan ajankohtaisen vaiheen aineistot ovat nähtävillä koko kaavaprosessin ajan kunnan nettisivuilla sekä Hämeenkyrön kirjastossa monitoimikeskus Sillassa.

Laajan erityisesti kaavan aloitusvaiheeseen painottuvan osallistumisen kautta on tuotu kaavaan vahva paikallistuntemus ja pyritty sujuvoittamaan kaavan etenemistä ja hyväksymistä. Vuoden 2017 palaverien, asiakastapaamisten, yleisötilaisuuksien ja ryhmätöiden sekä viranomaisneuvottelun keskeisimmät tulokset on katsottavissa TaVoiteraportista (kh hyv. 8.10.2018).

2.3. OSAYLEISKAAVAN JA OSALLISTUMISEN VAIHEET

Osapuolia koskevat vaiheet on havainnollistettu kuvauksessa seuraavilla väreillä:				
Luottamushenkilöt	Osalliset / asukkaat ja maanomistajat	Viranhaltijat	Viranomaiset	Kaavoitus tai konsultti

Vuosi 2017

Osayleiskaavan laatimisen tarve määriteltiin Hajapaja-keskusteluissa ja kunnanhallituksen asettamassa Maankäytön ja rakentamisen työryhmässä, kaavoitusohjelmassa ja ELY:n kehittämiskeskustelussa. Taustalla ovat strateginen yleiskaava ja maakuntakaava sekä voimassa olevan kaavan korkea ikä, alueelle kohdistuva kysyntä ja kunnan investoinnit alueen palveluihin ja infraan vuodesta 2010 lähtien.

(Valtuusto päätti, että Hämeenkyrön kunta liittyy Hinku-foorumiin eli hiilineutraalit kunnat -hankkeeseen. 13.3.2017)

Työn ohjelmointi ja osallistumis- ja arviointisuunnitelman laatiminen kevät 2017

Kunnanhallitus asetti osayleiskaavan vireille & OAS:n nähtäville 22.5.2017

Tavoitteiden kokoaminen käynnistyi

Maisemaselvityksen laatiminen käynnistyi

Osallisten kaavatyöpaja / Mahnala	28.6.2017
Osallisten vastaanottopäivä Mahnalassa	2.7.2017
Osallisten kaavatyöpaja / Metsäkulma	3.7. 2017
Osallisten kaavatyöpaja / Sasi	4.7. 2017
Osallisten kaavatyöpaja / Laitila	6.7. 2017

Kirje maanomistajille (n. 700 kpl)	7.8.2017
Aloitusvaiheen yleisötilaisuus (n.120 osallistujaa Jyväpirtillä)	24.8.2017
Kunnanhallitus perusti luottamushenkilöistä ohjausryhmän § 136	11.9.2017
Viranhaltijoiden tavoitepaja	11.10.2017
Viranomaistyöpalaveri ELYssä / mitoitus ja maanomistajien tasapuolinen kohtelu (Ingelin, Honkanen)	24.10.2017
Sivistyslautakunta nimesi edustajansa ohjausryhmään § 79 Tekninen lautakunta nimesi edustajansa ohjausryhmään Ympäristölautakunta nimesi edustajansa ohjausryhmään	25.10.2017
Osallisten vastaanottopäivä kunnantalolla	26.10.2017
Viranomaistyöpalaveri Maakuntamuseolla / kulttuuriympäristöselvityksen laatiminen (Kuitunen)	9.11.2017
Aloitusvaiheen viranomaisneuvottelu MRL ELYssä (Ingelin, Honkanen, Huttunen, Joensuu; Djupsjöbacka, Kuitunen, Adel)	14.11.2017
Elinkeinojen edustajien palaveri kunnantalolla	16.11.2017
Luottamushenkilöiden 1.ohjausryhmäkokous: OAS ja tavoitepaja	21.11.2017

Vuosi 2018

Viranomaiskeskustelut / luontoselvityksen laatiminen	1/2018
Luottamushenkilöiden ohjausryhmäkokous: Tavoiteraportin luonnos	10.4.2018
Yleisötilaisuus Jyväpirtillä: Tavoiteraportin luonnos	12.4.2018
Kulttuuriympäristöselvityksen maastotyöt	kesä 2018
Luontoselvityksen maastotyöt ja raportointi	kesä 2018
Viranomaistyöpalaveri Hämeenkyrössä / selvitysten tilanne ja kaavan eteneminen (ELY: Hoffrén, Mäkelä)	16.8.2018
Kunnanhallitus: Tavoiteraportin hyväksyminen ja päivitetty OAS	8.10.2018
Kehityskuvan laatiminen	
Viranomaistyöpalaveri ELYssä / kehityskuva ja luontotiedot (Hoffrén, Mäkelä, Pitkänen)	20.11.2018

Vuosi 2019

Viranhaltijoiden yleiskaavaryhmän kokous: Kehityskuvan luonnos	4.2.2019
Viranomaistyöpalaveri ELYssä/ vyöhykkeet ja mitoitus (Hoffrén, Pelkonen, Honkanen)	7.2.2019

Luottamushenkilöiden ohjausryhmäkokous: Kehityskuvan luonnos	19.2.2019
Kunnanhallitus asetti kehityskuvan (vyöhyketarkastelun) nähtävillä § (Kehityskuva (vyöhyketarkastelu), maisemaselvitys ja luontoselvityksen ensimmäinen osa)	18.3.2019
Kehityskuva nähtävillä, mielipiteet ja lausunnot	22.3.- 23.4.19
Yleisötilaisuus Jyväpirtillä (n. 50 osallistujaa)	3.4.2019
Luontoselvityksen kevättalviosuus	3-4/2019
Kehityskuvasta saadut mielipiteet ja lausunnot kootaan yhteen kaavan valmisteluvaiheessa huomioitaviksi	4-5/2019
Viranhaltijoiden yleiskaavaryhmän kokous: Palautteen esittely	24.5.2019
Kaavatyön ja arkeologian selvityksen kilpailutukset	
Luontoselvityksen tarkennukset	kesä 2019
Kulttuuriympäristöselvityksen maastotyöt	kesä 2019
(Suomen hallitus julkisti esityksensä valtatie 3 Hanhijärvi-Hämeenkyrö -osuuden investoinnista.	18.6.2019)
Viranhaltijapäätös: Ramboll valmisteluvaiheen kaavakonsultiksi	12.7.2019
Laaditaan kaavan valmisteluvaihe (kaavaluonnos). Vyöhykkeissä on tarkoitus esittää myös yksittäiset rakennuspaikat.	8/2019- 2020
Kunnanhallitus sai tarkistetun kehityskuvan tiedoksi	8-9/2019
Vesihuollon kehittämissuunnitelma valmistui	17.9.2019
Kiinteistörekisteritietojen tarkistukset	
Emätilaselvitysten ja mitoitusien laatiminen	8-12/2019
Arkeologian selvityksen laatiminen	2019-2020
Viranomaistyöpalaveri / valmisteluvaihe (Pelkonen, Honkanen; Djupsjöbacka, Kuitunen)	10.12.2019

Vuosi 2020

(Valtuusto hyväksyi kunnan ilmasto-ohjelman	8.6.2020)
Viranhaltijoiden yleiskaavaryhmän kokous	10.6.2020
Luottamushenkilöiden ohjausryhmän kokous	10.6.2020
Kunnanhallitus nimitti ohjausryhmään uusia jäseniä § 121	15.6.2020
Ohjausryhmän ja viranhaltijoiden yhteinen kokous ja maastokäynti	3.9.2020
Maakuntamuseon 1/2 tarkennukset arkeologian raporttiin (s-posti)	11.9.2020

Viranomaistyöpalaveri ELY teams, rakennuspaikat (Alppi, Honkanen, Rasimus)	23.9.2020
Viranomaistyöpalaveri / Maakuntamuseo teams, rakennettu kulttuuriympäristö (Hinnerichsen)	1.10.2020
Ohjausryhmäpalaveri Ohjausryhmän ja viranhaltijoiden yhteinen kokous	21.10.2020 27.10.2020
Kunnanhallitus hyväksyy kaavan valmisteluvaiheen nähtäville § (mukana kehityskuvavaiheen palauteraportti: mielipiteet ja lausunnot ja niiden tuomat näkökulmat kaava-aineistoon)	23.11.2020
Valmisteluvaihe on nähtävillä n. 2 kk, jona aikana voi antaa kirjallisen mielipiteen. Pyydetään lausunnot. Lähetetään maanomistajakirjeet. Selvitetään karttapohjaista palautekanavaa.	7.12.2020-15.2.2021
Yleisötilaisuus etäyhteyksillä	1/2021

Vuonna 2021-2023

Valmisteluvaiheesta saadut mielipiteet ja lausunnot kootaan yhteen	1-2/2021
Viranomaistyöpalaveri	2/2021
Täydentävät selvitykset ja mitoituksen tarkastus	2021-2022
Laaditaan kaavan ehdotusvaihe Laaditaan vastineet, joissa kerrotaan niiden tuomat muutokset kaava-aineistoon (palauteraportti)	1-6/2022
Asukastilaisuus kulttuuriympäristöselvityksestä Mahnalan Ympäristökoululla	18.5.2022
Kunnanhallitus hyväksyi 20.6.2022 kaavan ehdotusvaiheen nähtäville, liitteenä palauteraportti	6/2022
Ehdotusvaihe on nähtävillä vähintään 30 vuorokautta, jona aikana voi antaa kirjallisen muistutuksen. Pyydetään lausunnot. Yleisötilaisuus Mahnalan Ympäristökoululla 23.8.2022	15.7.-16.9.2022
Saadut muistutukset ja lausunnot kootaan yhteen ja niihin laaditaan vastineet ja laaditaan palauteraportti	syksy-talvi 2022-23
Ehdotusvaiheen nähtävillä olon jälkeinen viranomaisneuvottelu MRL Mikäli kaavaan on tehty oleellisia muutoksia kunnanhallitus asettaa kaavaehdotuksen uudelleen nähtäville osallisten kuulemiseksi. Kaavoittajan vastaanottopäivät osallisille	8.2.2023 4-5/ 2023 toukok. 2023

Hyväksymiskäsittely

Kaavan hyväksymiskäsittelyt ja lainvoima	kesä 2023
--	-----------

2.4. KAAVAN VOIMAANTULO

Kaavaa voi alkaa toteuttaa sen saatua lainvoiman.

Kunnanvaltuuston hyväksymispäätöksestä voi valittaa Hämeenlinnan hallinto-oikeuteen. Valitus hallinto-oikeudelle pitää jättää 30 pv kuluessa valtuuston hyväksymispäätöksen kuulutuksesta. Kuulutus julkaistaan UutisOivassa, kunnan ilmoitustaululla sekä kunnan internet-sivuilla www.hameenkyro.fi. Hyväksymispäätöksestä tiedotetaan kirjeitse sitä ehdotusvaiheessa erikseen pyytäneille.

Hallinto-oikeuden ratkaisusta on mahdollista hakea valitusoikeutta korkeimpaan hallinto-oikeuteen.

Mikäli hyväksymispäätöksestä ei ole valitettu, yleiskaava tulee voimaan kuulutuksella, joka julkaistaan UutisOivassa, kunnan ilmoitustaululla sekä kunnan internet-sivuilla www.hameenkyro.fi. (MRA 93 §).

3. ARVIOINTISUUNNITELMA

3.1. KAAVA-ALUEELLE AIEMMIN LAADITTUJA SELVITYKSIÄ

Suunnittelussa hyödynnetään aikaisemmin laadittuja selvityksiä ja suunnitelmia, mm:

- Hämeenkyrön kansallismaiseman hoitosuunnitelma (Peltonen Tarmo et al. 1997)
- Pirkanmaan valtakunnallisesti arvokkaiden maisema-alueiden päivitysinventointi, Ehdotus valtakunnallisiksi maisema-alueiksi 2013-2014 (Koski Katriina 2014)
- Historiallisten kylätonttien sijainti Pirkanmaan taajama-alueilla (Pirkanmaan liitto 2014)
- Pirkanmaan arkeologisen perinnön ominais- ja erityispiirteiden yleiskuvaus (Pirkanmaan liitto 2015, Kulttuuriympäristöpalvelut Heiskanen & Luoto Oy)
- Hyvät ja yhtenäiset peltoalueet Pirkanmaalla (Pirkanmaan liitto 2014)
- Kulttuurimaisemat 2016. Pirkanmaan maisemallisesti ja kulttuurihistoriallisesti arvokkaat maatalousalueet (Pirkanmaan liitto 2016, Lasse Majuri)
- Pirkanmaan maakunnallisesti arvokkaat rakennetut kulttuuriympäristöt 2016 (Pirkanmaan liitto, Lasse Majuri)
- Kolmen helmen joet -hankkeessa laaditut selvitykset
- Valtatien 3 parantamisen suunnitelmiin liittyvät selvitykset (Pirkanmaan ELY)
- Valtatien 3 yleissuunnitelma Ylöjärvi-Hämeenkyrö <https://vayla.fi/pirkanmaalla-suunnitteilla/vt-3-tampere-vaasa/ylojarvi-hameenkyro>
- Hämeenkyrön Sasin osayleiskaava-alueen arkeologinen osa-alueinventointi 16.23.10.2008 (Pirkanmaan maakuntamuseo, Hanna-Leena Salminen)
- Luontoselvitys Hämeenkyrön Sasin seudun osayleiskaavaa varten (Ympäristönsuunnittelu Oy Pirkanmaa, Vesa Salonen 2007)

3.2. KAAVAHANKEEN AIKANA LAADITTAVAT SELVITYKSET

Kaavan laatimiseksi tarvitaan ainakin seuraavien selvitysten tuottamia tietoja:

- Saavutettavuustarkastelu, josta käyvät ilmi etäisyydet verkostoihin ja palveluihin.
- Maisemaselvitys, josta käyvät ilmi maiseman kannalta sopivat rakentamisen alueet.
- Emätilaselvitys, joka toimii yhtenä aineistona rakennuspaikkojen määrittelyssä.
- Kulttuuriympäristöselvitys
- Arkeologiaselvitys
- Luonto- ja viherverkkoselvitys
- Virkistysverkkoselvitys
- Ilmastokestävyys selvitys
- Asukastosallistumisen tuottamat aineistot

- Lisäksi suunnitellaan ja otetaan huomioon laadittavan kaavan suhde
- Mahdolliseen Kolmen helmen joet -jatkohankkeeseen,
 - Pirkanmaan ympäristöohjelmaan,
 - Hämeenkyrön vesihuollon kehittämissuunnitelmaan 2019
 - HINKU-hankkeeseen ja
 - muihin mahdollisiin aluetta koskeviin hankkeisiin.

Selvitykset laaditaan yleiskaavoituksen edellyttämällä tasolla ja painotetaan muuttuvan maankäytön alueille. Tarvittavien selvitysten määrä ja laatu määritellään tarkemmin viranomaisaloitusneuvottelussa ja kaavaprosessin edetessä.

3.3. VAIKUTUSTEN ARVIOINTI

Maankäyttö- ja rakennusasetuksen 1 § määrittelee vaikutusten selvittämisen kaavaa laadittaessa.

Maankäyttö- ja rakennuslain (132/1999) 9 §:ssä tarkoitettuja kaavan vaikutuksia selvittäessä otetaan huomioon aikaisemmin tehdyt selvitykset sekä muut selvitysten tarpeellisuuteen vaikuttavat seikat. Selvitysten on annettava riittävät tiedot, jotta voidaan arvioida suunnitelman toteuttamisen merkittävät välittömät ja välilliset vaikutukset:

- 1) ihmisten elinoloihin ja elinympäristöön;
- 2) maa- ja kallioperään, veteen, ilmaan ja ilmastoon;
- 3) kasvi- ja eläinlajeihin, luonnon monimuotoisuuteen ja luonnonvaroihin;
- 4) alue- ja yhdyskuntarakenteeseen, yhdyskunta- ja energiatalouteen sekä liikenteeseen;
- 5) kaupunkikuvaan, maisemaan, kulttuuriperintöön ja rakennettuun ympäristöön;
- 6) elinkeinoelämän toimivan kilpailun kehittymiseen.

Jos yleis- tai asemakaavan maankäyttö- ja rakennuslain 9 §:ssä tarkoitetut olennaiset vaikutukset ulottuvat toisen kunnan alueelle, kaavan vaikutuksia selvittäessä tulee olla tarpeellisessa määrin yhteydessä tähän kuntaan.

Kaavan vaikutusten arviointi laaditaan yleiskaavoituksen edellyttämällä tasolla ja painotetaan muuttuvan maankäytön alueille.

Vaikutusten arviointi määritellään tarkemmin kaavaprosessin edetessä viranomaisyhteistyön, laadittavien selvitysten, osallisten tuottamien tavoitteiden ja suunnittelun esiin tuomien seikkojen perusteella.

Vaikutusarvioinnit esitetään kaavaselostuksessa ja niitä täydennetään asiantuntijoiden, viranomaisten ja osallisten antamien mielipiteiden ja lausuntojen perusteella tarpeen mukaan.

Osalliset voivat osallistua myös arviointityöhön ja esittää mielipiteensä kaavan vaikutuksista ottamalla yhteyttä kunnan kaavoitukseen sekä lausumalla mielipiteensä tai jättämällä muistutuksensa nähtävilläolon aikana.

Valmisteluvaihetta laadittaessa MRL:n edellyttämien vaikutusten selvittämisen lisäksi osayleiskaavaa vertailtiin valtakunnallisiin alueidenkäyttötavoitteisiin, maakuntakaavaan, strategiseen yleiskaavaan, voimassa olevaan yleiskaavaan ja kaavalle asetettuihin tavoitteisiin. Lisäksi tarkasteltiin ilmastokestävyyttä ja rantojen vakituisen asumisen vaikutuksia. Vaikutusarviointia täsmennetään ehdotusvaiheeseen edettäessä.

3.4. RAKENTAMISTAVOITE TIEDOKSI KUNTAAN

Alueen rakennushankkeiden määrä ja laajuus ovat viime vuosina olleet maltillisia. Valmisteluvaiheen osayleiskaava-aineiston nähtäville asettamisen yhteydessä ei aseteta MRL:n mukaista rakennuskieltoa tai toimenpiderajoitusta, vaan rakentamisen luvitus jatkuu toistaiseksi nykyisellään.

Nykyisen käytännön mukaan lähes koko kuivan maan alue on suunnittelutarvealuetta, ja rantojen käyttötarkoituksen muutokset ovat poikkeamisluvituksen piirissä. Mahdollista rakentamatonta rannan lomarakennuspaikkaa haetaan suoraan rakennusluvalla. Hakijan tulee ajankäytöllisesti varautua siihen, että hakemuksesta voidaan pyytää ELYn, maakuntamuseon tai muun viranomaisen lausunto.

Voimassa olevan osayleiskaavan toteutumattomia lomarakennuspaikkoja ei voida muuttuneen lainsäädännön ja muuttuneiden mitoitusnormien vuoksi siirtää laadittavaan osayleiskaavaan. Rantojen rakentamattomille lomarakennuspaikoille voi toistaiseksi hakea suoria rakennuslupia. Rakentamistavoitteesta maanomistajan tulee olla viipymättä yhteydessä kunnan rakennusvalvontaan tai kaavoitukseen. Tietyissä aikaikkunassa aloitetut rakennushankkeet voidaan vielä saada laadittavana olevaan osayleiskaavaan mukaan.

YHTEYSTIEDOT / RAKENNUSVALVONTA	
Timo Mäkelä rakennustarkastaja puh. 050 512 3827 etunimi.sukunimi@hameenkyro.fi käyntiosoite: Härkikuja 7 39100 HÄMEENKYRÖ	